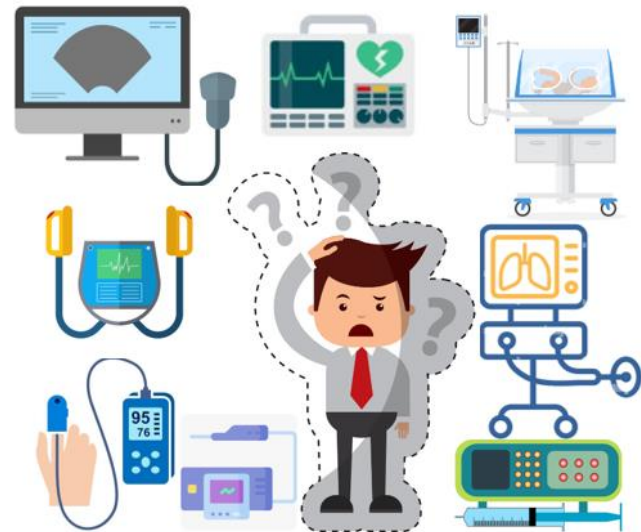


Hospital Consulting S.p.A.



Criteri di valutazione dei progetti tecnici in relazione alla messa a disposizione di apparecchiature sostitutive



Descrizione

Nell'ambito dei criteri di valutazione tecnica delle gare d'appalto per Servizi Integrati di Gestione e manutenzione delle Apparecchiature Elettromedicali, è stata effettuata una analisi dei meccanismi di assegnazione dei punteggi tecnici focalizzando l'attenzione su uno specifico parametro di valutazione:

- **LA MESSA A DISPOSIZIONE DELLE APPARECCHIATURE SOSTITUTIVE**

Lo scopo è stato valutare se tale specifico criterio fosse prodromico ad una progettazione attenta ed accurata dei Servizi e del loro successivo svolgimento presso il personale sanitario a cui è destinato l'apparecchio.

Obiettivi e destinatari del lavoro



Obiettivo – Analizzare se le proposte progettuali presentate dai partecipanti alla gara d'appalto fossero confacenti ai bisogni effettivi del personale utilizzatore delle apparecchiature elettromedicali, ovvero i destinatari finali del nostro Servizio.

Destinatari – soggetti decisori e stakeholder affinché possano valutare se mettere allo studio un possibile alternativo sistema di assegnazione dei punteggi tecnici per il Servizio di messa a disposizione delle apparecchiature sostitutive che premi la progettualità e l'organizzazione e non ad esempio come spesso succede la quantità delle apparecchiature fornite.

DATI OSSERVATI NELL'ANALISI:

- Disciplinari di gara – criteri di valutazione offerta tecnica
- Parco apparecchi in gara
- Tasso di utilizzo dei muletti in servizi attualmente attivi

I criteri di assegnazione dei punteggi analizzati sono stati estrapolati dalle documentazioni di gara di alcune procedure indette e aggiudicate negli ultimi anni da importanti centrali di committenza regionali o da primarie ASL/AO del panorama nazionale.

Caso 1

n°	criteri di valutazione	punti max	n° sub crit.	sub-criteri di valutazione	Modalità di valutazione	punti D max	punti Q max	punti T max		
4	Numero, tipologia ed ubicazione dei muletti offerti (cfr. art.19 del CTP e relazione tecnica di cui al punto B1 del disciplinare di gara)	8	4.01	Numero	Verrà assegnato un punteggio utilizzando la seguente formula: $\left[\frac{(n^{\circ} \text{ tot off} - n^{\circ} \text{ tot rich})}{(n^{\circ} \text{ tot off max} - n^{\circ} \text{ tot rich})} \right] \cdot \text{pt max}$ dove: n° tot off = numero totale dei muletti offerti n° tot rich = numero totale di apparecchi richiesti come previsto dall'allegato L1_A6, L2_A6, L3_A6 e dall'Art. 19 del CTP (5 apparecchi per ogni classe) che corrisponde alla fornitura di almeno 40 muletti n° tot off max = la maggiore tra le offerte in quanto a numero di apparecchiature sostitutive proposte pt max = punteggio massimo assegnato al punto 4.1 della tabella dei criteri di valutazione		3			
					4.02	Tipologia/classe	Verranno assegnati 0 punti al concorrente che avrà fornito le sole apparecchiature previste dall'allegato L1_A6, L2_A6, L3_A6 e dall'Art. 19 del CTP (5 apparecchi per ogni classe), punteggi diversi verranno assegnati in funzione all'identificazione in Vitale o Critica secondo l'allegato L1_A2, L2_A2, L3_A2 delle ulteriori classi di apparecchi forniti, pesando maggiormente le apparecchiature vitali	3		
					4.03	Localizzazione	Il punteggio verrà assegnato andando a valutare la dislocazione capillare delle apparecchiature, per ciascun lotto, all'interno del territorio	2		
Totale		70				46	6	18		

Caso 2

		PUNTEGGIO MASSIMO			
Offerta tecnica		70			
3	Verranno valutate tipologie e quantità "muletti condivisi tra tutte le Aziende" aggiuntivi: rispetto alla richiesta di Capitolato	D	Valutazione dei commissari tramite confronto a coppie (*)	T	Punti = da 0 a 3
3	Verranno valutate tipologie a quantità di "muletti dedicati alle singole Aziende" aggiuntivi: rispetto alla richiesta di Capitolato	D	Valutazione dei commissari tramite confronto a coppie (*)	T	Punti = da 0 a 3

Caso 3

Riferimento all'Offerta Tecnica	Criteri di attribuzione del punteggio tecnico	Punteggio (Wi)
Apparecchiature sostitutive e muletti	Ulteriori apparecchiature sostitutive e/o muletti offerti in aggiunta a quelle obbligatorie previste in relazione sia alla tipologia di apparecchiature che alla loro numerosità	3
TOTALE		70

Caso 4

CRITERI DI VALUTAZIONE e rif. Artt. Capitolato	Punteggio massimo sub-criterio	Punteggio massimo criterio	TOTALE
	1		50
3) FORNITURA MULETTI (Art. 5.3.2.2)			
3.1 numerosità aggiuntiva (max 1 apparecchiatura) delle classi indicate	3	7	
3.2 ampliamento delle classi	4		

Nelle gare indette si è analizzato l'incidenza del criterio di attribuzione dei punteggi relativo alle apparecchiature sostitutive dedicate e messe a disposizione del servizio rispetto al totale del punteggio tecnico attribuibile:

	Punteggio Tecnico Totale	Punteggio su incremento Apparecchiature sostitutive	Incidenza %
Caso 1	70	8	11,4
Caso 2	70	6	8,6
Caso 3	70	3	4,3
Caso 4	50	7	14

In 3 casi su 4 l'incidenza del punteggio relativo all'incremento delle apparecchiature sostitutive rispetto alle richieste del Capitolato risulta particolarmente significativa

Caso 1 – Incidenza 11,4 %

“Elenco apparecchiature in temporanea sostituzione”

1. Apparecchio per Anestesia
2. Aspiratore chirurgico
3. Defibrillatore (semiautomatico con monitor cardiaco)
4. Elettrobisturi
5. Elettrocardiografo
6. Monitor multiparametrico
7. Pulsossimetro
8. Ventilatore Polmonare



APPARECCHIATURE SOSTITUTIVE				
	TIPOLOGIA APPARECCHIATURA	CRITICITA'	MINIMO PREVISTO DA CTP	TOTALE OFFERTO
TIPOLOGIE RICHIESTE DA CTP	APPARECCHIO PER ANESTESIA	V	5	7
	DEFIBRILLATORE SEMIAUTOMATICO CON MONITOR	V	5	16
	ELETTROBISTURI PER SALA OPERATORIA	V	5	15
	VENTILATORE POLMONARE	V	5	7
	ASPIRATORE MEDICO CHIRURGICO	C	5	16
	ELETTROCARDIOGRAFO	C	5	16
	MONITOR MULTIPARAMETRICO	C	5	16
	PULSOSSIMETRO	C	5	61
TIPOLOGIA AGGIUNTIVE OFFERTE A TITOLO MIGLIORATIVO	APPARECCHIO PER PRESSIONE POSITIVA CONTINUA	V		6
	DEFIBRILLATORE DAE	V		6
	INCUBATRICE NEONATALE	V		1
	LETTO ELETTRICO PER DEGENZA ELETRIFICATO	V		7
	BRONCOSCOPIO	C		1
	CISTOSCOPIO FLESSIBILE	C		1
	ECOTOMO GRAFO MULTIDISCIPLINARE	C		3
	ELABORATORE GENERICO (PC)	C		12
	FIBROCIOSCOPIO FLESSIBILE	C		1
	FLUSSIMETRO A DUE VIE	C		2
	FLUSSIMETRO A UNA VIA	C		2
	MISURATORE AUTOMATICO NON INVASIVO DELLA PRESSIONE	C		6
	MONITOR PER FC	C		12
	MONITOR TELEVISIVO PER BIOMMAGINI	C		6
	POMPA DI INFUSIONE A SIRINGA	C		7
	POMPA DI INFUSIONE ENTERALE	C		7
	PORTATILE PER RADIOGRAFIA	C		1
	PORTATILE PER RADIOSCOPIA	C		1
	RIVELATORE BATTITO CARDIACO FETALE	C		6
	SISTEMA TELEVISIVO PER ENDOSCOPIA	C		2
	STAMPANTE PER FC	C		12
	TRAFANO DA DENTISTA	C		6
	AUTOCLAVE DA BANCO	NC		2
	BILANCIA PESA NEONATI	NC		3
	CENTRIFUGA	NC		4
	LACCIO EMOSTATICO PNEUMATICO	NC		2
	OTOSCOPIO	NC		6
	PROIETTORE / TAVOLA OPTOMETRICA	NC		1
	RIPRODUTTORE VIDEO B/N	NC		3
	RIPRODUTTORE VIDEO COLORI	NC		3
	SFIGMOMANOMETRO	NC		4
	SPIROMETRO A USO CLINICO DIAGNOSTICO	NC		1
UMIDIFICATORE	NC		7	
UPS	NC		12	
TOTALE APPARECCHIATURE OFFERTE				310

Muletto	Totale
Apparecchio per anestesia	7
Aspiratore chirurgico	8
Defibrillatore	15
Elettrobisturi	7
Elettrocardiografo	12
Monitor	13
Pulsossimetro	100
Ventilatore polmonare	6
Bilirubinometro	3
Centrifuga per capillari	3
Incubatrice neonatale	1
Incubatrice neonatale da trasporto	3
Letto per rianimazione neonatale	4
Monitor neonatale	5
Ventilatore/CPAP neonatale	1
Agitatore da laboratorio	4
Autoclave da Banco	4
Bagno termostatico	4
Bilancia tecnica	4
Cardiostimolatore esterno	2
Centrifuga	4
Congelatore biologico	2
Ecotomografo	8
Riproduttore video o digitale di biomagini	10
Sonde per Ecotomografo 2D/3D ginecologica	2
Sonde per Ecotomografo standard	16
Sonde per Ecotomografo Transesofagea	3
Elettrobisturi a ultrasuoni	1
Elettroencefalografo	2
Fibrobroncoscopio flessibile	6
Fibroscopio per intubazione	6
Frigemoteca	2
Frigorifero biologico	10
Lampada scialitica portatile	2
Letto elettrico	4
Misuratore non invasivo della pressione	16
Pompa a siringa	50
Pompa infusione	28
Portatile per radiologia	2
Spirometro	4
Tavolo Operatorio	2
Termosaldatrice	4
Colonna completa per videoesoscopia chirurgica	2
Monitor televisivo per biomagini	2
Irrigatore	2
Fonte luminosa	2
Sistema televisivo per endoscopia	2
Totale	400



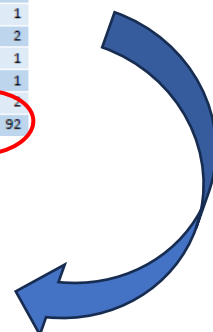
4	Numero, tipologia ed ubicazione dei muletti offerti (cfr. art.19 del CTP e relazione tecnica di cui al punto B1 del disciplinare di gara)	8	4.01		3	2,67	3,00
			4.02	3		2,40	3,00
			4.03	2		1,40	1,80

Caso 2 – Incidenza 8,6%

TIPOLOGIA	Q.TA'
Monitor Defibrillatore	2
Defibrillatore AED	3
Apparecchio per Anestesia	2
Ventilatore polmonare	2
Ventilatore polmonare portatile	2
Elettrobisturi	2
Monitor multiparametrico (medio-alta fascia)	3
Monitor multiparametrico (bassa fascia)	3
Ecotomoografo (completo di sonde lineare, convex, endo) per uso multidisciplinare/radiologico e ginecologico	2
Ecocardiotoografo (completo di sonda cardio e lineare)	1
Cardiotocografo	2
Centrifuga	1
Lampada scialitica su piantana	3
Elettrocardiografo	2
Pulsossimetro	6
Stampante medicale	2



Tipologia	Produttore	Modello	Richiesta	Offerta
Monitor Defibrillatore	Philips	Heartstart XL M4735A	2	4
Defibrillatore AED	Philips	Heartstart FR2	3	5
Apparecchio per anestesia	Draeger	Primus	2	3
Ventilatore polmonare	Draeger	Evita 4	2	3
Ventilatore polmonare portatile	Draeger	Oxylog 3000 Plus	2	2
Elettrobisturi	Valleylab	Force FX	2	4
Monitor multiparametrico (medio-alta fascia)	Philips	Intellivue MX550	3	3
Monitor multiparametrico (bassa fascia)	Philips	Intellivue MP2	3	4
Ecotomoografo (completo di sonde lineare, convex, endo) per uso multidisciplinare/radiologico e ginecologico	Esaote	Mylab 50	2	3
Ecocardiotoografo (completo di sonda cardio e lineare)	Esaote	Mylab 30 CV	1	2
Cardiotocografo	Philips	Avalon FM20	2	3
Centrifuga	Heraeus	Megafuge 16	1	3
Lampada scialitica su piantana	Rimsa	Pentaed IX Piantana	3	4
Elettrocardiografo	Esaote	P 8000 POWER	2	4
Pulsossimetro	Draeger	Micro O2	6	10
Stampante medicale	Sony	UP897MD	2	3
Stampante medicale	Sony	UP897MD	0	2
Colonna videoendoscopica completa per laparoscopia composta da:			0	2
Carelo servitore per endoscopi	Costa snc	Sintesis 145	0	2
Fonte luminosa per endoscopia	Storz Karl GMBH & CO KG	Xenon Nova	0	2
Sistema televisivo per bioimmagini	Storz Karl GMBH & CO KG	Telecam SL PAL	0	2
Ottica laparoscopica 30°	Storz Karl GMBH & CO KG	Vari	2	3
Sistema antidecubito	Huntleigh	Betabed	0	1
Lavatrice per endoscopi	Olympus	Mini ETD2	0	1
Registratore Holter ECG	Spacelabs	Lifecard CF	0	2
Registratore Holter della pressione sanguigna	Schiller	BR 102 Plus	0	1
Cardiostimolatore esterno	Fiab	8817	0	1
Trasformatore di isolamento medicale	K-Factor	TMIB	0	2
TOTALE			32	92



criteri di valutazione	max punti	metodo di attribuzione			HC Hospital Consulting			
1. ORGANIZZAZIONE DEL SERVIZIO	35,00							
servizi di emergenza e mezzi di trasporto permanenti								
1.6 Muletti condivisi aggiuntivi	3,00	Q2	punteggio	0,250	1,750	1,750	3,000	0,250
1.7 Muletti dedicati aggiuntivi	3,00	Q2	punteggio	0,419	1,953	1,953	3,000	-

Caso 3 – Incidenza 4,3 %

6.1 – Apparecchiature sostitutive e muletti

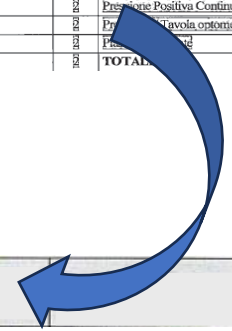
Ai fini del miglioramento del livello qualitativo del servizio la Società aggiudicataria dovrà mettere a disposizione di ogni Azienda Sanitaria appartenente allo specifico Lotto, almeno due esemplari sostitutivi (e/o muletto) per ciascuna delle seguenti tipologie di apparecchiature, specificandone il costruttore ed il modello, corrispondenti per quanto possibile a quelli precisati nel Sub Allegato 2:

- Apparecchio per anestesia;
- Aspiratore chirurgico (portatile);
- Apparecchiatura di videoendoscopia flessibile (videogastroscopio, videocolonoscopio);
- Carrello per anestesia;
- Defibrillatore semiautomatico con monitor cardiaco;
- Elettrocardiografo a 12 derivazioni 3/6 canali;
- Sistema di Endogastroscopia;
- Elettrobisturi;
- Elettrobisturi ad uso ambulatoriale;
- Apparecchiatura per emodialisi;
- Misuratore automatico non invasivo della pressione;
- Monitor multiparametrico (ECG, NiBP, SpO2, capnometro);
- Monitor Medica;
- Pulsossimetro;
- Ventilatore polmonare (per T.I. e/o Rianimazione).



Descrizione	Marca	Modello	Q.tà
Apparecchio per anestesia	Datex	Carestatio B650	2
Aspiratore chirurgico (portatile)	Tecno Gaz	Tecno 16 B	2
Videogastroscopio	Olympus	CFQ 165	2
Videocolonoscopio	Olympus	GI FQ 165	2
Carrello per anestesia	Fatvero	6 ripiani	2
Defibrillatore semiautomatico con monitor cardiaco	Philips	DFM 100	2
ECG 12 derivazioni 3/6 canali	Philips	TC 30	2
Sistema di endogastroscopia	Olympus	CV 180 – CLV 180 – OFF2 – UHI 4	2
Elettrobisturi	Valleylab	Force X	2
Elettrobisturi ad uso ambulatoriale	Led Surtron	50 D	2
Apparecchiatura per emodialisi	Hospital	Prisma	2
Misuratore automatico non invasivo della pressione	Datascope	Accutorr Plus	2
Monitor multiparametrico (ECG, NiBP, SpO2, capnometri)	Philips	MX 400	2
Monitor medica	Philips	MX 400	2
Pulsossimetro	Nellcor	N 560	2
VPO (per TI e/o rianimazione)	GE	Carescope	2
Ecografo multidisciplinare	GE	Logiq C5	1
Ecografo multidisciplinare	Philips	Clear Vue 550	1
Sfigmomanometro	Gima	Da concordare	10
TOTALE			44

Apparecchiatura	Q.tà	Apparecchiatura	Q.tà
Aspiratore chirurgico portatile	2	Ripr. Video Digitale Bioimmagini B/N	2
App. per anestesia con carrello	2	Ripr. Video Digitale Bioimm. Colori	2
Defibrillatore semiautomatico con monitor cardiaco	2	Sonda Ecografica Lineare	2
Elettrobisturi ambulatoriale	2	Sonda Ecogr. Convex	2
Elettrocardiografo a 12 derivazioni 3/6 canali	2	Sfigmoman. Elettrici	2
Elettrobisturi	2	Termometro	2
Apparecchiatura per emodialisi	2	Tirapino Ortopedico	2
Misuratore automatico non invasivo della pressione	2	Lamp. Scialitica Portatile	2
Monitor multip. (ECG, NiBP, SpO2, capnometro)	2	Spirometro	2
Monitor medica	2	Flussimetri Ad Una Via	2
Pulsossimetro	2	Flussimetri A Due Vie	2
Videocolonoscopio	2	Incubatrice neonatale	2
Videogastroscopio	2	Pompa Di Infusione	2
Ventilatore polmonare (per T.I. e/o rianimazione)	2	Pompa A Siringa	2
Fonte lum. per endoscopia (*)	2	Nutripompa	2
Carrello servitore endoscopi (*)	2	Monitor Fetale	2
Trasflettore di luce (*)	2	Ecotomografo portatile	2
	2	Registrotore holter pressorio	2
	2	Registrotore holter ECG	2
	2	Tavolo operatorio	2
	2	Portatile per radioscopia	2
	2	Monitor per ventilazione	2
	2	Sfigmoman. Aneroid	2
	2	Carrozzi	2
	2	Decubitalore	2
	2	Conodi	2
	2	Incipiede	2
	2	Asta Porta Flebo	2
	2	Sedia A Rotelle	2
	2	Barella Non Elettrica	2
	2	Bilancia prelievi	2
	2	Elettrofresi apparecchio per	2
	2	Lampada frontale	2
	2	Oftalmoscopio	2
	2	Otoscopio diretto ambulatoriale	2
	2	Pressione Positiva Continua	2
	2	Pos. Tavola optometrica	2
	2	Pos. Tavola optometrica	2
	2	TOTALE	202



Riferimento all'Offerta Tecnica	Criteri di attribuzione del punteggio tecnico	PESO (W)	commissario	COEFFICIENTE DEFINITIVO		
Apparecchiature sostitutive e muletti	Ulteriori apparecchiature sostitutive e/o muletti offerti in aggiunta a quelle obbligatorie previste in relazione sia alla tipologia di	3		0,10	0,10	1,00
				PUNTEGGIO		
				0,30	0,30	1,60

Caso 4 – Incidenza 14%

Amministrazioni contraenti, mettendo a disposizione delle stesse almeno un esemplare sostitutivo per ciascuna delle seguenti classi di apparecchiature (denominati *muletti*) qualora l'Amministrazione abbia inserito le stesse nel servizio a copertura globale:

- Defibrillatore esterno “manuale e semiautomatico” con monitor cardiaco;
- Elettrocardiografo;
- Monitor multiparametrico (ECG, NiBP, SpO2 e pressione invasiva);
- Elettrobisturi ambulatoriale fino a 200W di potenza;
- Elettrobisturi da sala operatoria da circa 400W di potenza;
- Ventilatore polmonare da terapia intensiva;
- Incubatrice neonatale;
- Unità di rianimazione neonatale;
- Apparecchio di anestesia completo di monitoraggio emodinamico e vaporizzatori;
- Frigoemoteca (fino a 150 litri);
- Solleva pazienti elettrico completo di imbrago;
- Pulsossimetro.



LOTTO - 3	CONCORRENTE A)			CONCORRENTE B)			CONCORRENTE C)		
	ELEMENTO	coefficiente realizzato	Punteggio max sub-criterio	Punteggio realizzato	coefficiente realizzato	Punteggio max sub-criterio	Punteggio realizzato	coefficiente realizzato	Punteggio max sub-criterio
3.1 numerosità aggiuntiva (max 1 apparecchiatura) delle classi indicate	1,00	3	3,00	1,00	3	3,00	1,00	3	3,00
3.2 ampliamento delle classi	1,00	4	4,00	1,00	4	4,00	1,00	4	4,00

Il parco apparecchi

Estrate da un elenco di gara in tabella sono sintetizzate la quantità e la distribuzione su Strutture Sanitarie e Presidi Ospedalieri di alcune apparecchiature a maggiore criticità e complessità tecnologica

APPARECCHI PER ANESTESIA

Marca	Modello	DISTRIBUZIONE PER TIPOLOGIA DI STRUTTURA								
		POLO OSPEDALIERO	CS PEDALE	CS PEDALE	CS PEDALE	CS PEDALI	CS PEDALE	CS PEDALE	P.O. F	PRESIDIO CS PEDALIERO
DAMECA	MRI508	1								
DATEX	AESTIVA 5 MRI						1			
	S 5 ADU						4			
	S 5 AVANCE		1		1					1
DRAEGER	FABIUS						1			
	FABIUS GS								1	
	FABIUS MRI								1	
	PERS EUS A500		2	1	1		1	1	5	
	PRIMUS			1		3	8	2	4	
	PRIMUS INFINITY EMPOWERED						2			
ZEUS	ZEUS								1	
	ZEUS IE								1	
	AVANCE CS 2	1					2			
GE	CARESTATION 650			1			4			1

N° 9 Strutture
N° 4 Marchi
N° 14 modelli diversi

Il parco apparecchi

L'efficacia dell'apparecchiatura sostitutiva dipende molto dal fatto che questa risulti analoga o conforme con l'apparecchiatura temporaneamente guasta: la proposta di muletti per le tipologie di apparecchiature a maggiore criticità e complessità tecnologica (es. ANS, VPO, ECT) benché quantitativamente e qualitativamente importante potrebbe non soddisfare l'effettiva esigenza dell'utilizzatore.

- Vari Costruttori
- Tanti Modelli
- Distribuzione dei modelli mai uniforme sullo stesso presidio

Tasso di utilizzo

ENTE	Apparecchiature in Gestione	Richieste intervento anno 2023	Tasso di guasto %	Richiesta di App. Sostitutiva	% muletti richiesti su Apparecchi in gestione
Caso 1	19865	7199	36,2%	165	0,83%
Caso 2	15507	4538	29,3%	108	0,70%
Caso 3	14941	3875	25,9%	127	0,85%
Caso 4	13599	4929	36,2%	312	2,29%
Caso 5	13596	4429	32,6%	147	1,08%
Caso 6	13244	4269	32,2%	134	1,01%
Caso 7	12945	5404	41,7%	332	2,56%
Caso 8	12759	4111	32,2%	249	1,95%
Caso 9	12512	2654	21,2%	264	2,11%
Caso 10	12478	3812	30,5%	91	0,73%

Bisogni individuati

- Conoscenza dell'apparecchiatura sostitutiva da parte dell'utilizzatore
- Rapidità di messa in uso
- Sostenibilità del servizio

Incognite - Quali criteri adottare per:

- Ergonomia e usabilità
- Grande varietà di modelli
- Forte Distribuzione dei modelli nei presidi
- Logistica (i muletti residenti sono generalmente allocati presso il laboratorio principale)

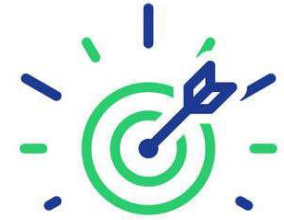


Risultati dell'analisi



Nella progettazione del servizio, spinti dai criteri di attribuzione dei punteggi fino ad oggi previsti nelle gare d'appalto, i provider si orientano a proporre un numero molto elevato di muletti che all'atto pratico risultano effettivamente poco utili alle esigenze quotidiane degli utilizzatori (il personale sanitario). Così facendo si rischia di non soddisfare pienamente i reali bisogni dei professionisti sanitari.

Spunti di riflessione



- Per apparecchiature sostitutive a maggiore complessità tecnologica e criticità (Ventilatori polmonari, Apparecchi per anestesia la cui interfaccia è solitamente personalizzata per marca e modello) è possibile individuare un criterio di valutazione efficiente che ne premi le specificità e ne agevoli l'uso da parte degli operatori sanitari?
- Per apparecchiature sostitutive a minore complessità tecnologica (pulsossimetri, defibrillatori, aspiratori chirurgici), la cui percentuale di utilizzo nel corso di un appalto è statisticamente poco rilevante, è possibile individuare un criterio di valutazione che premi la sostenibilità della proposta basandosi sull'effettivo utilizzo?



Grazie dell'attenzione

Ing. Stefano Picchi

stefano.picchi@hcspa.it

*Responsabile sviluppo progetti e preventivazione gare d'appalto
Hospital Consulting Spa*

Ing. Eleonora Morosi – Supervisore di Commessa Hospital Consulting Spa

Ing. Francesco Pezzatini – Area Manager Hospital Consulting Spa

Ing. Gilda Valente – Supervisore di Commessa Hospital Consulting Spa

